



EL PARQUE NACIONAL DE LOS PIRINEOS



Un Parque nacional

Es una zona cuyo excepcional patrimonio natural, paisajístico y cultural justifica su estado de parque nacional.

Con los parques nacionales de Vanoois, Port-Cros, Cévennes, Ecrins, Mercantour, Guadeloupe, Réunion, Guyane, Calanques y Forêts, el Parque nacional de los Pirineos es uno de los 11 parques nacionales franceses. Hay más de 300 parques nacionales en Europa y casi 6.500 en todo el mundo.

Un parque nacional es un establecimiento público del Estado. Un parque nacional es un territorio organizado en una zona protegida, denominada el corazón, y una área de adhesión compuesta por municipios que han suscrito a la carta del territorio.

Foto de portada: © P. Meyer AE Médias

Guarda en observación © L. Nédellec - Parc national des Pyrénées

LA FLORA

Una riqueza excepcional

En cualquier zona de montaña y particularmente en los Pirineos, lo que llama la atención del observador, son los diferentes aspectos de la vegetación según la altitud. Cuanto más alta, más difíciles se van haciendo las condiciones de vida para los vegetales: la temperatura media anual baja de aproximadamente un grado cada 150 metros; se acorta la estación benigna, aumentan las precipitaciones, la nieve permanece más tiempo; los vientos más violentos y más frecuentes agotan las plantas; la iluminación se hace más intensa, la energía luminosa se enriquece en radiaciones ultra-violetas, acelerando el desarrollo y la fructificación de las plantas.

Paradójicamente, disminuyen las disponibilidades en agua, se empobrecen los suelos y el humus generado por el bosque en el piso montañoso deja de existir en tales cantidades en el piso alpino. A estas condiciones singulares se suma la historia de los climas antiguos que explica la presencia de ciertas plantas. Cuando nacen los Pirineos, el clima subtropical que impera entonces posibilita la adaptación de determinadas especies a las condiciones montañosas.

Después de las glaciaciones, algunas especies llegadas en épocas frías regresan a las regiones nórdicas, mientras otras se trasladan a altas zonas de la montaña como el carex bicolor.

Además de estas plantas "migratorias", atraídas o desterradas por las condiciones climáticas, el parque cuenta con una serie de plantas cuya evolución y diferenciación se da en los Pirineos. Propias de la cordillera pirenaica, son las llamadas endémicas citamos la Bordera de los Pirineos o el Aster de los Pirineos. Su crecido número (unas 80) es debido al antiquísimo aislamiento de los Pirineos y de la cordillera Cantábrica respecto a las demás montañas de Europa.



Pino negro © L. Nédellec - Parc national des Pyrénées

Desde los 900 hasta los 1 600 metros es el piso montañoso, fresco y húmedo, dominio de hayedo y abetales en las vertientes septentrionales, de pinos silvestres en las vertientes sur. Citemos, a modo de ejemplo, la valeriana pirenaica, la saxifraga acútica, la famosa ramondia, la mastuerzo de hojas largas, el erodium de Manescau. A mayor altura, desde los 1 600 hasta los 2 200 metros, encontramos el piso subalpino. Es el característico paisaje dominado por bosque claro de pinos negros, céspedes y extensiones de rododendros con algunos abedules y serbales de los cazadores.

De las flores, destaquemos la azucena y el lirio de los Pirineos, la carlina. Subiendo aún más, desde los 2 200 hasta los 2 700 metros, se llega al piso alpino. Los únicos "árboles" son los sauces enanos que trepan por las rocas, la vegetación se hace más corta y escasa aunque de colores vivos: silene sin tallo, amapola odorífera, saxifraga de Irat, androsacea ciliata y pyrenaica... Más arriba está el piso nival, donde sólo logran vivir algunos líquenes y algunas algas.



Azucena de los Pirineos

El Parque nacional de los Pirineos

Creado en 1967, el Parque nacional de los Pirineos es el tercer parque nacional francés en crearse. Abarca dos departamentos (Altos Pirineos y Pirineos Atlánticos) y dos regiones (Occitania y Nouvelle Aquitaine).

El corazón del parque nacional (45.707 ha) se extiende entre 1.067 m y 3.298 m de altitud en la Pique Longue du Vignemale, a lo largo de la frontera española. En 2024, 67 municipios, de seis valles, han decidido adherirse a la carta del territorio y constituyen la área de adhesión.

El Parque nacional de los Pirineos también concede gran importancia al patrimonio arquitectónico y a la cultura. Participa en la recogida y conservación de esta identidad cultural pirenaica (técnicas pastorales, patrimonio arquitectónico, huellas de ocupación humana, lenguas, etc.).

El Parque nacional de los Pirineos anima a los visitantes a descubrir el patrimonio natural y cultural de los Pirineos tanto en la montaña como en los valles. Los centros de visitantes del parque nacional ofrecen numerosas actividades. También lleva a cabo una política en cuanto a la acogida de personas con discapacidad, tanto porque sean minusválidos como personas con dificultades de inserción social.

Acciones para el territorio

Preservar la biodiversidad, los paisajes y el patrimonio cultural y arquitectónico, acoger al público para que disfrute de este patrimonio respetándolo, compaginar protección de la naturaleza y actividades económicas, fomentar el desarrollo sostenible de los valles: estos son los objetivos del parque nacional.



Apolo

Para proteger bien, hay que conocer bien. Estudios están realizados por personal del Parque nacional de los Pirineos y sus socios. Inventariar las especies animales y vegetales, estudiar el clima, ... son algunos de los trabajos de investigación que nos permiten proponer una gestión adecuada. Esto también puede conducir a la reintroducción de especies desaparecidas, o bien al desarrollo de unos ejemplares animales o vegetales autóctonos amenazados.

LA FAUNA

Unas especies originales

Los Pirineos, y en la actualidad el territorio del parque nacional, han servido de zona refugio para las especies de vertebrados grandes. Estos animales, sarríos, osos, grandes rapaces... han encontrado allí sus últimos espacios de libertad. Recuérdese que se trata de animales salvajes que no pueden contar sino consigo mismos para sobrevivir en unos medios naturales de los que dependen por completo. No es incumbencia del parque nacional alimentarlos ni cuidarlos, sino simplemente asegurar la calidad y diversidad del medio en que viven. Enfermedades, accidentes, predación... forman parte del juego. Y allí radica el interés de los parques nacionales respecto a los demás territorios.

El parque nacional alberga 83 de las 156 especies de la fauna francesa de mamíferos. Entre insectívoros, el más insólito es sin duda el desmán, ya que sólo se halla en los Pirineos y el noroeste de España y de Portugal. Vive a orillas de las torrenteras hasta los 2 200 metros de altitud. Su aspecto de topo provisto de una trompa y patas palmeadas, su agitación permanente permite reconocerlo sobre seguro si es que uno tiene la suerte rarísima de dar con él. Entre los roedores, la marmota es la más visible.

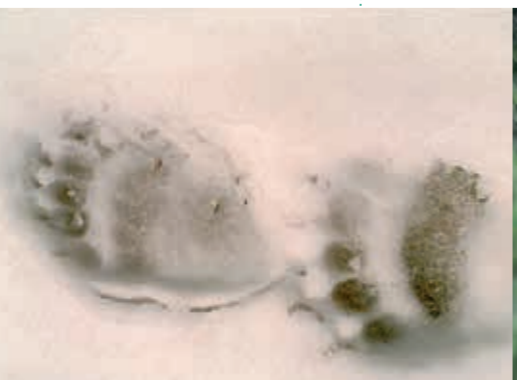
Tras su extinción en la cordillera hace 10 000 años, fue reintroducida hacia 1950 en el valle de Luz, luego a través del parque nacional en los distintos valles. Ahora está en todas partes incluso en la vertiente española.



Carabido de los Pirineos

Cabra montesa ibérica © A. Garnier - Parc national des Pyrénées

Huellas de oso © J. Calet - Parc national des Pyrénées



Apicultor © C. Lecante - DFB

La protección del parque nacional ha sido muy beneficiosa para el sarrío. Amenazado de extinción unos cuarenta años atrás, su número hoy en el parque ronda los 4 000 ejemplares. Al fin de los años 90, sólo queda 6-7 osos. Gracias a reintroducciones en los Pirineos centrales y occidentales desde 1996, en 2023 hay 86 osos al menos en todo el macizo y se estima a una decena en le parque.

La reintroducción de marmotas en los Pirineos en 1948 ha sido seguramente provechosa positivamente para las poblaciones de rapaces. El buitre leonado de 2,70 de envergadura, prospera al amparo de la Reserva natural de Ossau gestionada por el parque nacional. En la actualidad 482 parejas nidifican cada año en los acantilados del corazón del parque y de la zona óptima de adhesión. La más espectacular y hermosa de las grandes rapaces es sin duda el quebrantahuesos, con casi 3 metros de envergadura y una soberbia silueta que realza el color anaranjado de su pechera. 17 parejas viven hoy en el interior del parque. El parque nacional también alberga el urogallo, el pito negro, la perdiz nival, amén de batracios, como el sorprendente sapo partero, el tritón pirenaico y la rana pirenaica.

Urogallo © L. Nédellec - Parc national des Pyrénées



LOS PIRINEOS

Pico de Sarret © L. Nédellec - Parc national des Pyrénées

Una sucesión de paisajes prodigiosos

La formación de los Pirineos comenzó en la era primaria, hace 500 millones de años. Pero la cordillera que vemos hoy se levantó hace 40 millones de años. En el parque nacional, la cordillera corre en dirección este-oeste a lo largo de más de 100 kilómetros, entre los altos valles de Aure y Aspe. Un mosaico de rocas cristalinas y sedimentarias, maltratadas por las glaciaciones y la erosión, ha hecho surgir unos paisajes fabulosos: innumerables lagos, gargantas impenetrables, circos, como los de Gavarnie y Troumouse, con sus ingentes acantilados y vertiginosas cascadas...

El parque nacional abarca seis valles principales: Aure, que ostenta orgullosos los bosques de pinos negros más altos de Europa; Luz-Gavarnie, con varias cumbres que rebasan los 3 000 metros; Cauterets, donde asoma el Vignemale (3 298 m), cima de mayor altura en el Pirineo francés, y abundan las cascadas; Azun, dominado por la pirámide del Balaitous que culmina a 3 144 metros; Ossau, lugar destacado del pastoreo; por fin, Aspe y sus extensos bosques.

El parque nacional comparte 15 kilómetros de frontera con el Parque nacional español de Ordesa y Monte Perdido (3 355 m).

Por otra parte, se prolonga al este con la Reserva natural de Néouvielle, cuya gestión está también a cargo del parque nacional. Frontera natural con la península ibérica, los Pirineos constituyen una verdadera barrera climática. La influencia oceánica trae a la vertiente septentrional francesa un tiempo suave y húmedo, al contrario de la vertiente meridional española, más cálida y árida. Los vientos dominantes originan fuertes precipitaciones reflejadas en el verdor de los paisajes, en la profusión de torrenteras, lagos y cascadas.

EL PARQUE NACIONAL EN CIFRAS

Creación del parque nacional	23 de marzo de 1967
Personal permanente	72 agentes
Corazón	45 707 ha
Área de adhesión óptima	206 352 ha
Área de adhesión	149 829 ha
Número de visitantes	Sobre 1,5 millones por año
Altitud del parque en el corazón	Varía entre los 1 067 y 3 298 metros
Senderos	Casi 400 km de senderos señalizados, de los cuales 320 en el corazón del parque
Lagos (zona central (corazón), zonas de Adhesión y zonas óptimas de adhesión)	235 lagos
Flora	80 especies endémicas
Osos	En 2024 se contabilizarán un mínimo de 86 osos toda la cordillera pirenaica Una decena en el parque nacional
Sarríos	4 000 en la zona central del parque y su periferia inmediata
Avifauna	221 especies de aves
Rapaces (poblaciones en 2024 en el corazón y en áreas de adhesión y de adhesión óptima)	17 parejas de quebrantahuesos 482 parejas de buitres leonados 20 parejas de alimoche

PIRINEOS MONTE PERDIDO PATRIMONIO MUNDIAL

En 1997, la UNESCO inscribió en la lista del patrimonio mundial de la humanidad una parte de los dos parques nacionales: el de los Pirineos (Francia) y el de Ordesa y Monte Perdido (España) en la región del macizo del Monte Perdido/Gavarnie: valles de Ordesa, Añisclo, Escuin, Pineta y circos de Gavarnie, Estaubé, Troumouse, Barroude. El gran valor de este territorio queda así reconocido mundialmente, tanto por sus valores naturales, como por los culturales y paisajísticos.

Valle de Añisclo © P. Meyer



Cumbres de Troumouse © P. Meyer



REGLAMENTO DEL PARQUE NACIONAL

El corazón del parque nacional es un territorio natural abierto a todos, y no obstante sujeto a unas normas básicas de buen comportamiento.



Están prohibidos:

- Los perros, incluso sujetos con correa para no alterar la tranquilidad de los animales silvestres o domésticos.
- La recolección o las muestras sacadas de animales, plantas, minerales y fósiles pertenecientes al paisaje.
- Los residuos para mantener limpia la naturaleza.
- Los fuegos para evitar incendios y deterioros del suelo.
- La acampada para preservar la belleza de los parajes y evitar contaminaciones.
- El vivac sólo permitido a más de una hora de camino de los límites del parque o de un acceso por carretera entre 19h-9h.
- Los vehículos y el B.T.T. este espacio se descubre andando, circulación prohibida fuera de vías autorizadas.
- Prohibición de drones.
- El ruido y las molestias para no turbar el ambiente sosegado.
- Las armas aquí todos los animales están protegidos.

Para más información, contactar con le Parc national des Pyrénées

Mise en page: Nuances Graphiques

Texte: Parc national des Pyrénées

Dessins: Gaëtan de Châtenet

Photos: Parc national des Pyrénées

Impression: novembre 2024

Villa Fould 2 rue du IV Septembre - BP 736 65007 Tarbes cedex Téléphone: (33) 05 62 54 14 40 E-mail: contact@pyrenees-parcnational.fr Site internet: www.pyrenees-parcnational.fr



LOS PIRENAICOS, AYER Y HOY



Rebano de ovejas - pasto de Salistre © E. Bolter

Aunque casi 36 000 habitantes viven en la área de adhesión óptima del parque nacional, nadie reside de forma permanente en su corazón. Los únicos moradores ocasionales de estas montañas son los algunos 200 pastores que frecuentan sus puertos estivales. Pastores y rebanos han modelado, desde hace siglos, el paisaje de las estibas. Ganado lechero en los Pirineos Atlánticos, ganado por carne que paze libremente en los Altos Pirineos.

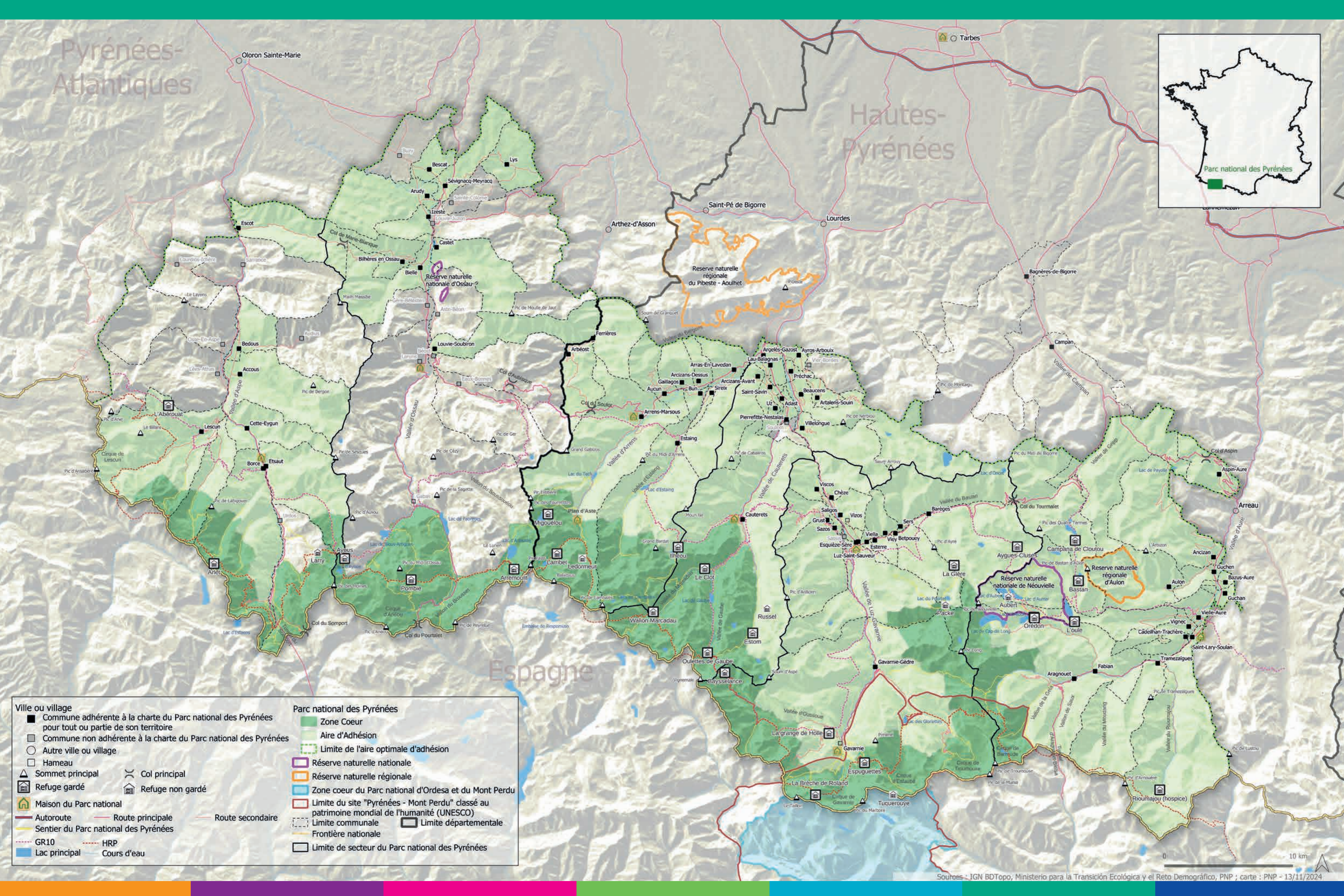
Los últimos datos disponibles indican, 30 000 bovinos, 150 000 ovinos: 2 600 equinos, 2 000 cabras pastando en el corazón del parque nacional. Fomentar la actividad pastoril para respetar la cultura local y las riquezas naturales es una tarea esencial del parque nacional. La realiza a través de las siguientes acciones: ayudar a la construcción y a la renovación de cabañas funcionales para que los pastores puedan alojarse en ellas, ordeñar sus animales o fabricar quesos en alta montaña; transportar el material necesitado por los pastores, por helicóptero, desde el valle hasta el pastizal; indemnizar a los pastores cuando sus rebanos son víctimas de los grandes depredadores salvajes. Se trata pues de mantener una vida pastoril activa con medios modernos y respetuosos con el patrimonio, las tradiciones y el medio ambiente.

Esta actuación completa la labor de las colectividades territoriales y las asociaciones.

El futuro de los Pirineos depende asimismo del desarrollo de un turismo respetuoso con las poblaciones y el medio ambiente. El Parque nacional de los Pirineos es frecuentado, con 1,5 millones de visitantes al año. De ahí la necesidad de vigilar el impacto ambiental del turismo y ofrecer equipamientos de calidad en los parajes turísticos de mayor afluencia, como el Puente de España, el Néouvielle y Troumouse.

Pyrénées-Atlantiques

Hautes-Pyrénées



Ville ou village

- Commune adhérente à la charte du Parc national des Pyrénées pour tout ou partie de son territoire
- Commune non adhérente à la charte du Parc national des Pyrénées
- Autre ville ou village
- Hameau
- ▲ Sommet principal
- ⌘ Col principal
- 🏠 Refuge gardé
- 🏠 Refuge non gardé
- 🏠 Maison du Parc national
- 🛣 Autoroute
- 🛣 Route principale
- 🛣 Route secondaire
- 🛤 Sentier du Parc national des Pyrénées
- 🛤 GR10
- 🛤 HRP
- 🌊 Lac principal
- 🌊 Cours d'eau

Parc national des Pyrénées

- 🟢 Zone Coeur
- 🟡 Aire d'Adhésion
- 🟠 Limite de l'aire optimale d'adhésion
- 🟡 Réserve naturelle nationale
- 🟠 Réserve naturelle régionale
- 🟢 Zone coeur du Parc national d'Ordesa et du Mont Perdu
- 🔴 Limite du site "Pyrénées - Mont Perdu" classé au patrimoine mondial de l'humanité (UNESCO)
- ⬜ Limite communale
- ⬜ Frontière nationale
- ⬜ Limite de secteur du Parc national des Pyrénées
- ⬜ Limite départementale