



Guide pratique 2024

PYRÉNÉES-ATLANTIQUES

Hébergements • Restauration • Produits locaux • Activités

une marque inspirée par la nature

www.espritparcnational.com

Esprit PARC NATIONAL

Une marque inspirée par la nature

Esprit parc national est la marque des onze parcs nationaux français : Vanoise, Cévennes, Port-Cros, Mercantour, Ecrins, Pyrénées, Guadeloupe, Réunion, Guyane, Calanques et Forêts. Ces espaces naturels, riches de paysages exceptionnels, abritent des patrimoines naturel et culturel remarquables. Ils sont aussi des espaces de vie et de ressourcement pour l'homme. Si la protection de la biodiversité fait partie de leurs missions essentielles, les parcs nationaux sont également acteurs de la sauvegarde du patrimoine culturel et contribuent à la valorisation d'activités compatibles avec le respect de la nature.

Adopter la marque *Esprit parc national*, c'est :

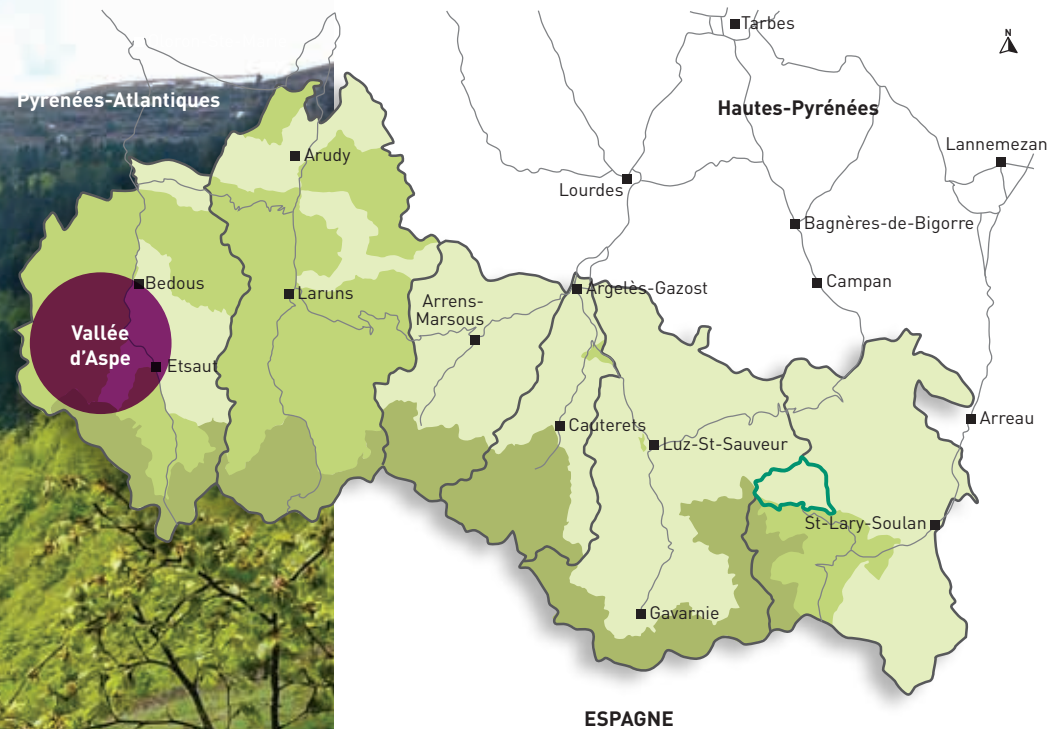
- **valoriser ces territoires** tout en préservant leur richesse,
- **mettre en valeur des produits et services** imaginés et inventés par des hommes et des femmes qui s'engagent dans la préservation et la promotion de ces espaces,
- **privilégier l'économie locale**, la rencontre et l'échange avec ses acteurs,
- **vivre des expériences au plus près de la nature**, découvrir de nouveaux paysages et pratiques sociales, entrer dans l'histoire et le patrimoine de ces territoires d'exception.

Choisir ces produits et services, c'est entrer dans un univers où les acteurs s'engagent dans :

- **la préservation de l'environnement et le développement d'une démarche écoresponsable** : économie d'énergie, gestion de la ressource en eau, tri des déchets, utilisation des mobilités douces, limitation de la pollution lumineuse, etc.
- **la sensibilisation à la préservation de l'environnement et à la découverte des patrimoines et de la qualité du cadre de vie** : intégration paysagère, architecture et aménagement en lien avec le contexte local.
- **la participation à la politique économique et sociale de valorisation des filières courtes, des produits locaux, privilégiant des partenaires locaux.**

Retrouvez dans ce guide, la sélection d'hébergements, de restaurants, de produits de la ruche, de fruits, de légumes et de plantes, de produits laitiers, de viandes, de produits artisanaux, de savoir-faire du bâti traditionnel, de randonnées accompagnées, de sites de visite et de séjours *Esprit parc national*.

› VALLÉE D'ASPE



La vallée d'Aspe est la vallée la plus occidentale du Parc national des Pyrénées. Elle commence à Escot et serpente le long du gave sur près de 30 km jusqu'au col du Somport, frontière avec l'Espagne.

La vallée d'Aspe, c'est la rencontre avec la culture au gré des découvertes de ses villages de caractère.

C'est une montagne vivante où l'agriculture et le pastoralisme demeurent importants. Le pastoralisme est bien vivant, comme vous pourrez le constater lors de vos randonnées. Les bergers amènent leurs troupeaux sur les estives, passant l'été à la cabane, où ils fabriquent le fromage.

La vallée d'Aspe, c'est aussi l'intensité de la vie sauvage. Des six vallées du Parc national des Pyrénées, elle est la moins fréquentée. Dans des vallons secrets, dans l'obscurité des forêts, une faune riche et discrète trouve refuge.

Voie romaine, chemin de Saint-Jacques, voie impériale, chemin de fer transfrontalier : de tout temps, la vallée d'Aspe fut une voie de passage.

ACCOUS



© I. LESIRE-PIZZUTO

CHAMBRES D'HÔTES L'ARRAYADE

Isabelle LESIRE - PIZZUTO
Rue Troussilh
64490 ACCOUS
Tél. : 05 59 34 53 65
www.chambresdhotels-larrayade.com

Isabelle vous accueille et vous conseille dans vos choix de découvertes du territoire. De chez elle, les balades autour du patrimoine naturel, de l'architecture et des paysages agropastoraux sont nombreuses.



ACCOUS



© J. DEMOULIN - Parc national des Pyrénées

GÎTE D'ÉTAPE ET DE GROUPE ET CAMPING DE LHERS

Marie-Pierre CASSOU
Plateau de Lhers
64490 ACCOUS
Tél. : 05 59 34 75 39
www.gite-camping-lhers.com

Situé sur le GR 10, entre le cirque de Lescun et le col du Somport, le hameau de Lhers est un point de départ idéal pour des balades et randonnées, avec notamment, depuis le pic de Labigouet (2 175 m), un panorama à 360° sur les sommets béarnais.



ACCOUS



© B. Bordenave

CHAMBRES D'HÔTES L'AIR D'ASPE

Betty BORDENAVE
1 chemin Trésiman
64490 ACCOUS
Tél. : 06 20 52 93 53
www.lairdaspe.fr

A Accous, Betty et Francis vous accueillent dans leur charmante maison d'hôtes pour un séjour placé sous le signe du calme et de la nature. Vous êtes accueillis toute l'année, au cœur de la vallée d'Aspe, pour des vacances tranquilles en famille, entre amis ou même seul. Aux portes de l'Espagne et du col du Somport, de nombreuses balades vous attendent pour vous ressourcer. Le sentier de randonnée GR 653, un des itinéraires menant à Saint-Jacques de Compostelle, passe devant la maison. Vous pouvez accéder au centre du village à pied. Une table d'hôtes est également proposée sur réservation.



BORCE



© Gîtes de France - Pyrénées Atlantiques

GÎTE RURAL CANTOUNET - LA BORDE

Jean-Claude COUSTET
Quartier du Biella
64490 BORCE
Tél. : 05 59 34 87 66
www.lespiatet.com

Ce gîte rural bénéficie d'un environnement naturel de qualité (chemins, prairies,...). Idéalement placé en vallée d'Aspe, le village de Borce permet la découverte des sites naturels et culturels de la vallée. N'hésitez pas à demander conseils pour une découverte des productions et des savoir-faire locaux.



BORCE



© Gîtes de France - Pyrénées Atlantiques

GÎTE RURAL GUILHEM CURT

Jean-Claude COUSTET
Quartier du Biella
64490 BORCE
Tél. : 05 59 34 87 66
www.lespiatet.com

Ce gîte est situé dans un espace naturel composé d'une grande prairie, le cadre paysager est agréable. Borce est un village de montagne au patrimoine bâti remarquable. La découverte des productions locales est privilégiée.



BORCE



© J. DEMOULIN - Parc national des Pyrénées

CHAMBRES D'HÔTES L'ESPIATET

Céline COUSTET
Quartier du Biella
64490 BORCE
Tél. : 05 59 34 87 75 - 07 50 35 89 13
www.lespiatet.com

L'espiatet signifie « l'endroit d'où l'on voit ». Ces chambres d'hôtes situées sur les hauteurs de Borce offrent un panorama sur la vallée. Avec une ferme familiale à proximité, vous pouvez découvrir des produits locaux. Sur les hauteurs de Borce, profitez des milieux naturels et des paysages caractéristiques de la vallée d'Aspe.



BEDOUS



© P. MEYER - AE Médius - Parc national des Pyrénées

HÔTEL TRANSHUMANCE & CIE

Fabrice DUBUC et Édith MOUTENGOU
8 avenue Robert Balangué
64490 BEDOUS
Tél. : 05 59 34 97 59
www.transhumance-pyrenees.fr

Avec ses murs de pierres taillées, ses boiseries en chêne et hauts plafonds, Fabrice et Édith ont su redonner son lustre d'antan à la gare de Bedous. L'ancien logement du chef de gare accueille désormais sept chambres donnant sur la montagne, agencées sur les thèmes du pastoralisme et du voyage en train.

BORCE



© Auberge de l'ours

GITE D'ÉTAPE ET DE SÉJOURS L'AUBERGE DE L'OURS

Samuel BLANCO et Solène TOURON
30 rue de la carrère
64490 BORCE
Tél. : 05 59 34 75 93
aubergedelours.borce@gmail.com

Gîte d'étape situé au centre de ce village de montagne aux allures médiévales, à la croisée du GR10 et du chemin de Saint-Jacques de Compostelle, il est un point d'étape idéal. Une petite épicerie est à votre disposition pour vous ravitailler lors de vos traversées à pied. Le gîte offre 15 couchages en deux dortoirs.



BORCE



© Gîtes de France - Pyrénées Atlantiques

GÎTE RURAL CANTOUNET - L'OUSTAU

Jean-Claude COUSTET
Quartier du Biella
64490 BORCE
Tél. : 05 59 34 87 66
www.lespiatet.com

Le village de Borce se situe en plein cœur de la vallée d'Aspe. Des sites comme le chemin de la Mûre, le fort du Portalet sont à proximité. La découverte du pastoralisme à travers les paysages, les cabanes, les productions fromagères sont au centre de votre séjour.



BORCE



© J. DEMOULIN - Parc national des Pyrénées

CHAMBRES D'HÔTES MAISON BERGOUN

Marcela BERGSMÁ
Le bourg
64490 BORCE
Tél. : 06 42 69 47 45
www.bergoun.com

Cette maison ancienne, joliment restaurée se situe au cœur d'un village perché qui possède un patrimoine bâti remarquable. A proximité, dans la vallée, vous découvrez des sites naturels et culturels préservés.

BORCE



© P. MEYER - AE Médius - Parc national des Pyrénées

REFUGE D'ARLET

Florence GRAVEAUD
Tél. refuge en saison : 06 77 14 43 71

Sur les hauteurs de la vallée d'Aspe, à 1 986 mètres d'altitude, à quelques encablures de l'Espagne, Florence et l'équipe des gardiens accueillent les randonneurs sur cette étape de la haute route pyrénéenne et du sentier de Camille. Accessible après quelques heures de marche, le refuge est gardé de juin à septembre. Venez y passer une nuit, vous pourrez ainsi profiter pleinement de la montagne, dans une ambiance chaleureuse, autour d'un bon repas. Durant le reste de l'année, un refuge d'hiver est en accès libre offrant sept couchages.

🏠 Hébergements

ETSAUT



© Maison d'en bas

CHAMBRES D'HÔTES MAISON D'EN BAS

Paul BROCKLEHURST
7 Rue d'en Bas
64490 ETSAUT
Tél. : 06 32 91 55 23
www.etsaut.com

Dans le village d'Etsaut, Paul vous accueille dans sa maison pour une nuit ou un séjour tourné vers la nature et le ressourcement. Amateur de randonnées, il vous fera partager ses connaissances du territoire. Vous découvrirez également les productions de son potager, qu'il met en valeur autour d'une cuisine partagée.

🍴 Restauration

BEDOUS



© P. MEYER - AE Médias - Parc national des Pyrénées

TRANSHUMANCE & CIE

Fabrice DUBUC et Édith MOUTENGOU
8 avenue Robert Balangué
64490 BEDOUS
Tél. : 05 59 34 97 59
www.transhumance-pyrenees.fr

Le restaurant, installé dans l'ancienne salle d'attente et le hall des voyageurs de la gare de Bedous, propose des plats savoureux cuisinés au feu de bois. Chez Fabrice et Edith, les productions locales sont à l'honneur : produits fermiers à la braise et la traditionnelle garbure sont servis tous les jours. Venez vous délecter, sans modération, de leurs recettes à base de fromage fondu de la vallée.



© P. MEYER - AE Médias - Parc national des Pyrénées

🍖 Viandes

BEDOUS



© A. BUTTIFANT - Parc national des Pyrénées

FERME DE SOUBILLE

Emma et François SALANOUE
Chemin d'Houndorbe, 64490 BEDOUS
Tél. : 06 78 96 44 29
emma@fermedesoubille.fr

Dans un cadre idyllique situé à 700 mètres au-dessus de Bedous, la ferme de Soubille est au cœur de paysages remarquables d'une grande richesse naturelle. Sur 20 hectares de prairies et de bois, Emma et François élèvent 80 brebis de race barégeoise, berrichonne et Bizet. 70 agneaux environ naissent chaque année sur l'exploitation. Ils cuisinent à partir de recettes familiales du civet de mouton, de la fressure de mouton, du ragoût de mouton aux haricots, de l'axoa de mouton.



ETSAUT



© P. MEYER - AE Médias - Parc national des Pyrénées

GAEC BEXKA

Elise THÉBAULT et Olivier MAIGRE
Bexka
64470 TARDETS
Tél. : 06 10 63 69 50
www.ferme-bexka.fr

Elise et Olivier transhument chaque année, pendant cinq mois, avec leurs troupeaux de vaches et de brebis sur les estives de Lucharry et de Salistre à Etsaut. Ils produisent du veau en caissettes, des steaks hachés et vous proposent des plats cuisinés tels que l'axoa de veau, la bolognaise ou le navarin de mouton.



ETSAUT



© V. COSNAY

VIRGINIE COSNAY

4 chemin Araban
64190 NAVARENX
Tél. : 06 45 22 73 39
virginie.cosnay@orange.fr

Virginie élève un troupeau de brebis tarasconnaises. Elle transhume l'été sur les hauteurs d'Etsaut, en zone cœur du Parc national, permettant ainsi d'alterner l'alimentation de ses brebis entre le foin, l'herbe et les céréales bio. Les soins des brebis sont réalisés en homéopathie et en aromathérapie. Virginie propose, en vente directe, épaule, gigot, côtelettes et ragout.



🍷 Fruits, légumes et plantes

BEDOUS



© A. BUTTIFANT - Parc national des Pyrénées

FERME DE SOUBILLE

Emma et François SALANOUE
Chemin d'Houndorbe
64490 BEDOUS
Tél. : 06 78 96 44 29
emma@fermedesoubille.fr

Dans un cadre idyllique situé à 700 mètres au-dessus de Bedous, la ferme de Soubille est entourée d'une richesse naturelle de faune sauvage et d'une flore variée et colorée au fil des saisons. Sur 20 hectares de prairies et de bois, en parallèle de l'activité d'élevage, Emma et François travaillent la valorisation des ressources au travers de l'arboriculture fruitière. Sirops de menthe, de tilleul / menthe, et confitures de pomme / myrtille, prune, courgette / citron... sont confectionnés à partir de fruits de la ferme et de baies sauvages.



BEDOUS



© M. MURRATE

LES MARAICHERS DE BEDOUS

Mathieu et Elise MURRATE
64490 BEDOUS
mathieu.murrate@gmail.com

Elise et Mathieu ont installé leur exploitation maraîchère dans la plaine de Bedous. Ils y produisent des légumes variés dont beaucoup de variétés anciennes. Ici tout est travaillé en circuit-court. Les légumes abimés sont vendus à La Ferme Soubille pour la production de confitures. Ils vendent leurs produits sur le marché de Bedous le jeudi matin et fournissent l'épicerie de Bedous. Vous pouvez également leur commander des paniers hebdomadaires du mois de juin au mois de décembre.



🧀 Fromages

BEDOUS



© P. MEYER - AE Médias - Parc national des Pyrénées

FERME DE L'AOU DA

Maxime BAJAS
1134 chemin du Candau
64490 BEDOUS
Tél. : 06 76 56 18 49
gaecdelaouda@orange.fr

Installé sur une propriété de 15 hectares de prairies naturelles au-dessus de Bedous, Maxime traite ses 100 brebis basco-béarnaises à la main. Engagé dans la charte Pé Descaous, il fabrique tous les jours. Vers la mi-juin, il rejoint l'estive de Banosse avec son troupeau et sa famille. Les brebis peuvent profiter des 400 hectares de pâturage et d'une flore très diversifiée qui parfume le fromage d'estive. Retrouvez ses tommes en vente directe chez lui à Bedous de septembre à juin, et chez vous à domicile grâce à la vente par colissimo. N'hésitez pas à lui envoyer un mail ou à l'appeler pour plus de renseignements.



ETSAUT

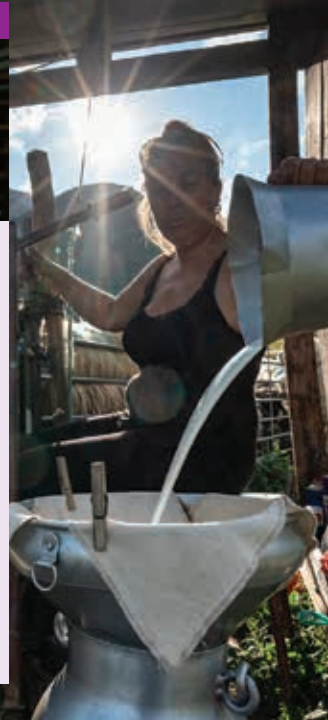


© P. MEYER - AE Médias - Parc national des Pyrénées

GAEC BEXKA

Élise THÉBAULT et Olivier MAIGRE
Bexka
64470 TARDETS
Tél. : 06 10 63 69 50
www.ferme-bexka.fr

Quand le début de l'été approche, les brebis ont hâte de quitter les prairies basques qu'elles ont pacagées en hiver et au printemps pour rejoindre les estives de la haute vallée d'Aspe. Elise, Olivier et leur fille Margot sont eux aussi pressés de prendre de la hauteur et de rejoindre la cabane de Salistre à Etsaut. Pendant 3 mois, chaque jour, les fromages sont fabriqués dans l'atelier de fabrication. Pour déguster ce délicieux fromage contactez Elise et Olivier. Le fromage d'estive est vendu d'octobre à mars.



© P. MEYER - AE Médias - Parc national des Pyrénées

La laine



© P. MEYER - AE Médias - Parc national des Pyrénées

FILS DE TOISONS

Gwendoline RIBEYRON
9 route du Barescou
64490 ESCOT
Tél. : 06 83 01 68 29
filsdetoisons@gmail.com

Gwendoline est installée dans une ferme nichée dans un vallon aux portes de la vallée d'Aspe où elle élève des moutons mérinos et des lapins angoras pour confectionner des accessoires et vêtements en laine. Elle est attachée à produire une laine qui soit la plus exemplaire possible de la tonte des animaux, au lavage de la laine à l'eau de source, en passant par la production de teinture végétale préparée à partir des plantes qu'elle récolte sur ses terres ou qu'elle cultive. Gwendoline vous accueille à la ferme, n'hésitez pas à venir pousser la porte de son atelier pour découvrir son savoir-faire, elle partagera avec vous sa passion pour son travail.



© Fils de Toisons

Le bois



© Office du tourisme du Haut-Béarn

FAITES POUR AILES

Johann LANNEGRAND
515 route départementale 834
64490 ACCOUS
Tél. : 06 51 06 51 32
contact@faitespourailes.fr

Faites pour Ailes est une fabrique de ruches et de nichoirs destinés aux abeilles, oiseaux, chauves-souris, hérissons, insectes, etc. De la conception à la réalisation, Johann essaie d'être le plus écologique possible et de s'approvisionner localement pour travailler en circuit-court. Les ruches et les nichoirs sont conçus de manière standard ou sur mesure. Leur espace intérieur est toujours adapté à la faune qu'ils accueillent. Vous pouvez solliciter Johann pour participer à des ateliers de fabrication de nichoirs.





© P. MEYER - AE Médias - Parc national des Pyrénées

À LA RENCONTRE DE LA VIE DE BERGER

Pascale DUBOIS
Tél. : 06 87 31 89 97
aspepascale.wordpress.com

Partez à la découverte de la vie des bergers de la vallée d'Aspe sur la montagne de Banasse où séjournent Barbara et Maxime et leur troupeau durant trois mois. Vous découvrez la vie en estive.

 **Durée** : journée 5 à 6 h de marche
 **Niveau** : intermédiaire





© A. BUTTIFANT - Parc national des Pyrénées

LE CHEMIN DE LA MATURE PAR LE COL D'ARRAS

Françoise STUTTGE
Tél. : 06 83 88 58 41
www.rando64.e-monsieur.com

Marchez sur le chemin de la Mâtre datant de 1770. Taillé dans la falaise, il surplombe le célèbre fort du Portalet. Vous observez à la lunette des vautours qui nichent dans ces falaises et franchissez le col d'Arras à 1 300 m d'altitude.

 **Durée** : journée 6 h de marche. Pour les personnes sujettes au vertige et les jeunes enfants, attention au chemin vertigineux.
 **Niveau** : intermédiaire

 **Sites de visites**

ACCOUS



© Ludopia

LUDOPIA

458 route de Bedous - RD 637
64490 ACCOUS
Tél. : 07 68 34 98 61
www.espaceludopia.fr

Situé dans la plaine d'Accous, cet espace de jeux à ciel ouvert satisfait tous les âges en famille ou entre amis pour au moins 3h d'activités surprenantes. Sur la base de constructions en matériaux bruts (acier, bois, ...), une centaine de jeux en bois et une trentaine de modules éveillent vos sens, votre curiosité et votre intérêt pour le milieu naturel. L'esthétique, le goût du détail, la préservation de l'environnement donnent également toute sa valeur à cet espace ludique et de découvertes sensorielles.

ETSAUT



© Office de tourisme de la vallée d'Aspe

FORT DU PORTALET

Office de tourisme du Haut-Béarn
Bureau de Bedous
Place François Sarraille, 64490 BEDOUS
Tél. : 05 59 34 57 57
www.pyrenees-bearnaises.com/offres/le-fort-du-portalet-urdos-fr

Construit en 1842, sous ordre de Louis-Philippe pour garder la frontière des Pyrénées, le fort du Portalet semble posé contre une falaise dominant le Gave d'Aspe. Il est bâti à même le rocher dans un des verrous de la vallée, entre Etsaut et Urdos. Avec le chemin de la Mâtre, il fait de ce défilé l'un des sites les plus pittoresques des Pyrénées. Ses caractéristiques architecturales relèvent de la performance. Classé monument historique en 2005, il est ouvert uniquement à la visite guidée, sur réservation auprès de l'office de tourisme du Haut Béarn. Les visites sont possibles d'avril à fin octobre.

© Office du tourisme du Haut-Béarn

© A. BUTTIFANT - Parc national des Pyrénées



› VALLÉE D'OSSAU



La vallée d'Ossau est la vallée béarnaise la plus orientale des Pyrénées-Atlantiques. Débutant à une vingtaine de kilomètres de Pau, elle s'étale sur cinquante kilomètres jusqu'à la frontière espagnole au col du Pourtalet. L'emblématique pic du Midi d'Ossau s'impose dans le paysage.

Depuis l'origine des temps, la montagne ossaloise est habitée et accueille des troupeaux. Chaque estive est occupée par des milliers de bêtes qui transhumant depuis le bas de la vallée à chaque début d'été et demeurent en montagne jusqu'à l'automne. Dans chaque cabane, les bergers fabriquent le fromage.

Dans les villages, de vieilles maisons au linteau de marbre révèlent la richesse culturelle de la vallée. Des dolmens, tumulus, cercles de pierre et monolithes sont visibles en vallée d'Ossau, preuves d'une présence très ancienne de l'homme dans la vallée.

La vallée d'Ossau accueille une importante colonie de vautours fauves. La Réserve naturelle nationale d'Ossau a été créée en 1974 pour assurer la protection de ces rapaces. Elle est gérée par le Parc national des Pyrénées.



© S. ROLLET - Parc national des Pyrénées



ARUDY



© Chambres d'Hôtes Gainaa

CHAMBRES D'HÔTES GAÏNAA

Monique GAIN
1 rue Hondaa
64 260 ARUDY
Tél. : 06 63 93 04 55
www.gainaa.com

Monique vous accueille dans cette maison de charme, pour prendre le temps de vivre. Vous séjournerez dans l'une des trois chambres et profitez du salon petit-déjeuner, du salon détente et d'une grande terrasse. Le temps de votre séjour, vous goûterez aux plaisirs de la vie de village dans une maison de maître au centre historique d'Arudy. Lové dans un coude du Gave d'Ossau, Arudy est un charmant village authentique marqué par l'histoire commune des hommes et de la nature.

ARUDY



© Refuge Out of the City

REFUGE OUT OF THE CITY

Célia ITURRALDE
Cibert
64260 ARUDY
Tél. : 06 81 63 51 57
www.refugeoutofthecity.fr

Situé au cœur de la vallée d'Ossau, l'emplacement unique de ce gîte atypique, loin de l'environnement urbain, vous invite à la détente. Ici, tout est fait pour que vous puissiez savourer l'instant, un véritable retour à la nature. Les traditions locales des Pyrénées tel que le pastoralisme sont ancrées dans ce lieu de vie champêtre et bucolique. Le gîte se situe dans une bâtisse rénovée avec charme où vous venez vous ressourcer en famille ou entre amis.

BESCAT



© M. AYRAULT

CHAMBRES D'HÔTES LE BALCON DE L'OSSAU

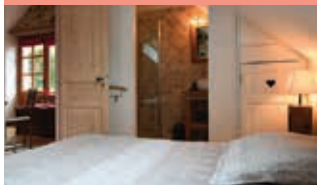
Kathrin BENKERT et Michel AYRAULT
17 rue du bourg
64260 BESCAT
Tél. : 05 59 21 05 46 - 06 09 71 78 06
www.chambres-hotes-ossau.fr

Michel et Kathrin vous accueillent dans une maison typique de l'architecture béarnaise, nichée dans un petit écrin de verdure. Face aux Pyrénées et avec en toile de fond le pic du Midi d'Ossau, le jardin est une véritable incitation à la rêverie et à la contemplation. Vos hôtes partageront avec vous leurs connaissances du territoire et sauront vous conseiller au mieux sur d'innombrables randonnées.



© P. MEYER - Parc national des Pyrénées

BESCAT



© M. AYRAULT

GÎTE RURAL LE BALCON DE L'OSSAU

Kathrin BENKERT et Michel AYRAULT
17 rue du bourg
64260 BESCAT
Tél. : 05 59 21 05 46 - 06 09 71 78 06
www.chambres-hotes-ossau.fr

Situé au cœur du village de Bescat, ce gîte de charme abritait autrefois l'ancienne grange du presbytère. Il a été rénové avec goût et dans le respect du bâti traditionnel. Vous ne vous lasserez pas du calme de son jardin arboré et de la vue imprenable sur le pic du Midi d'Ossau. Kathrin et Michel prendront plaisir à vous donner des conseils pour découvrir la vallée d'Ossau et ses alentours.



CASTET



© A. MICHEL

CHAMBRES D'HÔTES CABANOTS ECOLOGES

Rémy DUHALDE et Marie BESSAC LEIRIA
Chemin Espieubet
64260 CASTET
Tél. : 06 70 63 44 77
www.cabanots-ecolodges.com

Niché à 900 m d'altitude, le Cabanot est un écolodge confortable doté d'un bain nordique. Un véritable havre de paix en plein cœur de la nature. Ici, les mots d'ordre sont bien-être, dépaysement, communion avec la nature, écologie, montagne, gourmandise... Plusieurs randonnées sont disponibles au départ de l'hébergement, il est aussi possible de réserver des massages sur place ainsi que des repas faits maison avec des produits locaux. L'idéal pour un séjour écoresponsable détente ou aventure, dans un endroit hors du monde et du temps.

LARUNS



© S. ROLLET - Parc national des Pyrénées

REFUGE D'AYOUS

Françoise LE FLOCH,
Laetitia LAYRIS VERGES
Tél. refuge en saison : 05 59 05 37 00
www.refuge-ayous.fr

Du haut de son promontoire à 1 980 m d'altitude dans le cœur du Parc national des Pyrénées, le refuge d'Ayous offre une vue imprenable sur le pic du Midi d'Ossau. D'accès relativement facile, il est une destination pour les familles mais aussi pour les plus sportifs de par sa situation sur le GR 10. Les gardiens du refuge vous réservent un accueil chaleureux, confortable et gustatif. Le refuge est ouvert et gardé de la mi-mai à la mi-octobre. Hors période gardée, un dortoir est à la disposition des randonneurs les plus courageux. Accès : 2h15 de montée environ (600 m de dénivelé) depuis le parking du lac de Bioux-Artigues.



Fruits, légumes et plantes

ARUDY



© D. PEYRISQUE - Parc national des Pyrénées

LES CUEILLETES DE CLAIRE

Claire PERROT
Route du Bager
64260 ARUDY
Tél. : 06 43 29 07 38
Cperrot6421@gmail.com

Claire cultive des plantes aromatiques et médicinales. A ces plantes cultivées, s'ajoutent les cueillettes de jeunes pousses de plantes sauvages qu'elle effectue du printemps à la fin de l'été. Elle réalise des tisanes de plantes en mélange. Vous pourrez retrouver tous ces produits dans les magasins de terroir et sur les marchés. Claire propose aussi des visites et ateliers « plantes comestibles » et « plantes à tisanes ».



© C. CUENIN - Parc national des Pyrénées



© L. VERDIER - Parc national des Pyrénées

BREBIS, MARMOTTES ET COMPAGNIE

Bureau montagne de la vallée d'Ossau
Tél. : 06 51 22 41 89
www.pyrenees-ossau-loisirs.com

Cette petite balade, idéale pour les familles, dans le Parc national des Pyrénées, au cœur du cirque d'Anéou, en présence de nombreux troupeaux de brebis, de vaches et de chevaux, vous donnera l'occasion, lors du pique-nique, d'observer les colonies de marmottes.

Avec un peu de chance, vous pourrez également apercevoir, isards et vautours fauves qui fréquentent les lieux.

- ⌚ Durée : journée 5 h dont 2 h 30 de marche
- 👉 Niveau : facile



© P. NÈREZ - AE Médias - Parc national des Pyrénées

BALADE POUR UN FROMAGE

Bureau montagne de la vallée d'Ossau
Tél. : 06 51 22 41 89
www.pyrenees-ossau-loisirs.com

Montez à la cabane où Laurent, le berger, fabrique devant vous son fromage des Pyrénées, pur brebis. Dégustez-le ainsi qu'une autre spécialité moins connue : le greuil.

- ⌚ Durée : journée 5 h dont 2 h 30 de marche
- 👉 Niveau : facile



© Bureau montagne de la vallée d'Ossau

« MARMOTTES ET CIE »

Bureau montagne de la vallée d'Ossau
Tél. : 06 51 22 41 89
www.pyrenees-ossau-loisirs.com

Profitez du retour du printemps pour observer la faune des Pyrénées dans le cœur des Pyrénées. Une journée au pied du pic du Midi d'Ossau pour observer et découvrir la vie des animaux de nos montagnes (isards, marmottes, vautours) mais aussi la vie pastorale, l'occupation humaine depuis la préhistoire, la flore des Pyrénées avec en toile de fond la sensibilisation à la fragilité des milieux naturels. Une journée dédiée à l'émerveillement et à la rencontre.

- ⌚ Durée : 5 h dont 2 h de marche
- 👉 Niveau : facile



© Bureau montagne de la vallée d'Ossau

« RAQUETTES DANS LE PARC NATIONAL DES PYRÉNÉES »

Bureau montagne de la vallée d'Ossau
Tél. : 06 51 22 41 89
www.pyrenees-ossau-loisirs.com

Comme des trappeurs, partez à la découverte de la faune et de la flore, sans oublier la bonne humeur et le jeu. Une journée pour découvrir la montagne enneigée.

- ⌚ Durée : 4 h dont 1 h 30 de marche
- 👉 Niveau : facile



© L. CUENIN - Parc national des Pyrénées

RAQUETTES AU PAYS DES ISARDS

Bureau montagne de la vallée d'Ossau
Tél. : 06 51 22 41 89
www.pyrenees-ossau-loisirs.com

À deux pas de la frontière espagnole, découvrez le cirque d'Anéou, un des sites les plus emblématiques de la vallée d'Ossau pour pratiquer la raquette à neige. Belle occasion de voir des isards, d'évoquer les marmottes endormies et de guetter les rapaces dans le ciel.

- ⌚ Durée : journée
- 👉 Niveau : facile à intermédiaire



© L. NEDELEC - Parc national des Pyrénées

EN SUIVANT LE VOL DES RAPACES

Bureau montagne de la vallée d'Ossau
Tél. : 06 51 22 41 89
www.pyrenees-ossau-loisirs.com

Sur le plateau du Bénou, une balade animée de petits jeux et ateliers pour partir à la découverte du monde des rapaces. Par famille ou par équipes, mais sans esprit de compétition, munis d'un carnet de route, d'une carte et d'une boussole, les futurs ornithologues iront de balises en balises sur un parcours au cours duquel il leur faudra répondre à plusieurs questions pour tout savoir (ou presque) sur le vol, le régime alimentaire, la migration des rapaces qu'abrite la vallée d'Ossau. Ces questions et autres petits jeux seront autant de prétextes pour découvrir ce fabuleux monde des rapaces. Ce parcours vous mènera sur un magnifique perchoir d'où vous pourrez contempler la vallée et avec un peu de chance observer des vautours en vol.

- ⌚ Durée : 1/2 journée
- 👉 Niveau : facile



© C. CUENIN - Parc national des Pyrénées

LA TRAVERSE DU CIRQUE D'ANÉOU - CAILLOU DE SOQUES

Bureau montagne de la vallée d'Ossau
Tél. : 06 51 22 41 89
www.pyrenees-ossau-loisirs.com

Le temps d'une journée, partez à la découverte de l'immensité de l'estive d'Anéou et de l'univers minéral du pic du Midi d'Ossau. Profitez d'une pause au refuge de Pombie avant de redescendre dans la douceur du vallon de Pombie au milieu des fleurs, des troupeaux, des marmottes, voire des isards, en passant par les cabanes de bergers, la fraîcheur de la hêtraie-sapinière et du torrent.

- ⌚ Durée : journée de 4h30 à 5h30
- 👉 Niveau : facile à intermédiaire



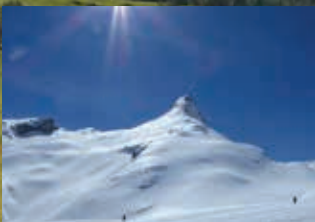
© L. NEDELEC - Parc national des Pyrénées

DU VENT DANS LES PLUMES, À LA DÉCOUVERTE DES RAPACES

Frédéric DELORD
Tél. : 06 23 46 59 19
www.fredelord.com

Apprenez à différencier les rapaces diurnes des Pyrénées, connaître leur mode de vie, leur habitat, au cours d'une balade dans le cirque d'Anéou. Frédéric vous fait découvrir les espèces emblématiques de nos montagnes.

- ⌚ Durée : journée 4 à 5 h dont 3 h de marche
- 👉 Niveau : facile à intermédiaire



© M. HENRIEU - Parc national des Pyrénées

RAQUETTES ET CONSTRUCTION D'IGLOO AU CIRQUE D'ANÉOU

Frédéric DELORD
Tél. : 06 23 46 59 19
www.fredelord.com

Une belle randonnée en raquettes pour découvrir les richesses de la montagne en hiver. Observez des traces de la faune sauvage et découvrez la vie de ces espèces. Ne manquez pas de vous initier à la construction d'un igloo.

- ⌚ Durée : journée
- 👉 Niveau : facile à intermédiaire



© Bureau montagne - vallée d'Ossau

› LES SÉJOURS

Découvrez l'offre de séjours *Esprit parc national - Pyrénées*, créés par des professionnels qui s'engagent dans la préservation et la promotion des patrimoines du territoire. Des séjours écotouristiques qui invitent à parcourir le Parc national des Pyrénées le temps d'un week-end ou plus.

Pour des randonnées ou des balades, à pied, à vélo ou plutôt en raquettes, les séjours *Esprit parc national* prennent des formes différentes, pour le plaisir de tous et dans le respect des valeurs des Parcs nationaux de France.

Les 4 engagements des séjours :

Une immersion dans une nature préservée

Votre séjour se déroule dans le Parc national des Pyrénées où règnent faune sauvage, grands paysages et flore préservés.

La découverte d'un territoire et de ses patrimoines

Votre séjour est conçu pour vous faire découvrir les richesses naturelles et culturelles du territoire.

Des pratiques écoresponsables pour préserver l'environnement

Restaurateurs, hôteliers, accompagnateurs... tous mettent en place des pratiques respectueuses de l'environnement.

La participation à l'économie locale

Votre séjour vous permet d'aller à la rencontre des habitants, de découvrir les bonnes adresses et les spécialités régionales, de prendre part à la vie locale.

© E. Deutsch - Parc national des Pyrénées

UCPA VENTS & VOYAGES - LA BALAGUÈRE

LE TOUR DU PIC DU MIDI D'OSSAU, PAYS DES LACS ET DES BERGERS

7 JOURS - 6 NUITS

48 route d'Azun
65400 ARRENS-MARSOUS
Tél. : 05 62 97 46 46
www.labalaguere.com

Dominant fièrement les montagnes alentours et leurs pâturages, le pic du Midi d'Ossau aimante irrésistiblement le regard en offrant des paysages d'une harmonieuse beauté...

Du majestueux cirque de Lescun en vallée d'Aspe, dominé par les Aiguilles d'Ansabère et le Pic d'Anie, aux ravissants lacs d'Ayous en vallée d'Ossau, cette randonnée gravite autour du fier pic du Midi d'Ossau, juché à 2 884 m d'altitude en plein coeur du Parc national des Pyrénées. Ces vallées béarnaises sont de toute beauté, elles sont aussi une authentique terre de tradition où se fabrique, selon un savoir-faire ancestral, le célèbre fromage de brebis des Pyrénées. Vous marchez sur les sentiers des bergers -que vous croiserez souvent- et de leurs troupeaux, avant de terminer le périple par l'historique Chemin de la Mâtüre.

P. MEYER-AE Médias - Parc national des Pyrénées

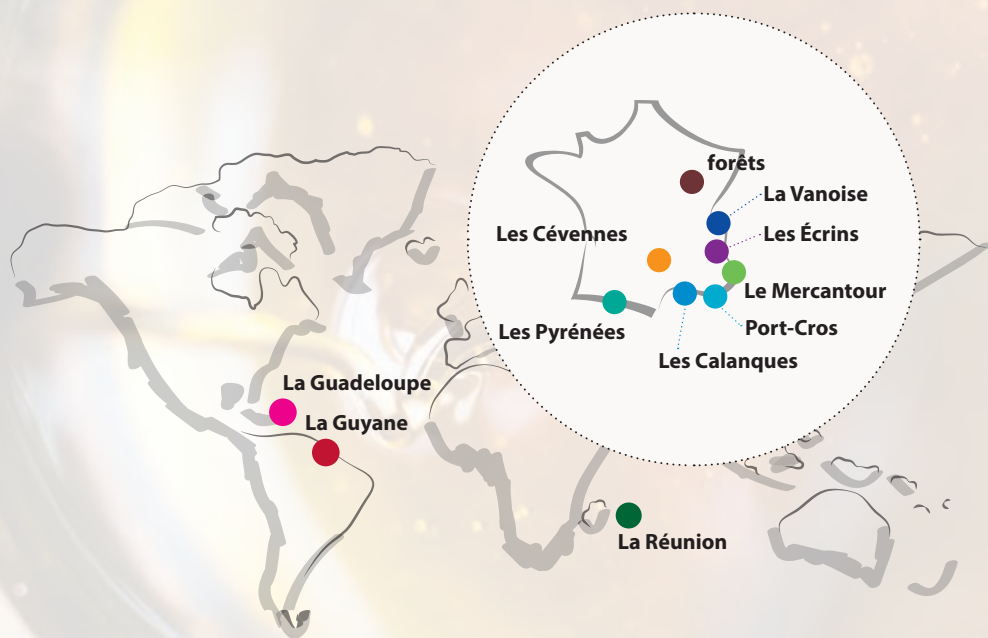


› LES SÉJOURS

© P. MEYER-AE Médias - Parc national des Pyrénées

Esprit PARC NATIONAL

Une offre de produits, d'activités et d'hébergements authentiques et naturels, créés et imaginés dans les onze parcs nationaux de France.



Retrouvez
tous nos produits sur

www.espritparcnational.com

  @espritparcnational